

FÖR HÅBO KOMMUN MED FOKUS PÅ BÅLSTA

Grönstruktur- program 2021



HÅBO
KOMMUN



Kortversion

Antagen av KF 2021-11-08



Inledning

Program för kommunens gröna miljöer

Att planera för en bra grönstruktur är att planera för ett hållbart samhälle och ett gott liv för dess invånare. Grönstrukturprogrammet för Håbo kommun med fokus på Bålsta är en konkretisering av kommunens förslag till ny översiktsplan och hållbarhetsstrategi vad gäller gröna värden och ska utgöra ett stöd i kommunens planering och byggande. Håbo kommuns vision *Vårt Håbo 2030* utgör den övergripande målbilden.

Håbo är en kommun med stark tillväxt och snabb utveckling där den största förändringen sker i Bålsta. Vi står samtidigt inför stora utmaningar som anpassning till ett förändrat klimat, att minska utarmning av biologisk mångfald samt minska ohälsan i samhället. Detta ställer krav på en god planering där naturens ekosystemtjänster nyttjas på ett långsiktigt hållbart sätt. En väl genomtänkt och anpassad grönstruktur är av stor vikt för biologisk mångfald, samhällsekonomi och folkhälsa och skapar ett attraktivt samhälle för boende och besökare.

Grönstrukturprogrammet har ambitionen att redovisa grönstrukturens värden och funktioner utifrån flera olika perspektiv; rekreation, friluftsliv, naturvärden, kulturmiljöer och klimatanpassning. Samlingsbegreppet ekosystemtjänster är kopplat till alla dessa aspekter. Grönstrukturprogrammet omfattar på så sätt ett brett verksamhetsområde och är en viktig grund i all slags byggnation, markomvandling, förtätning, förvaltning och hållbar samhällsutveckling.

Detta är en kortversion av grönstrukturprogrammet som kort beskriver grönstrukturens värden och våra fokusområden. För mer ingående beskrivning av grönstrukturens värden, våra fokusområden och mål samt kartunderlag hänvisas till programmets huvuddokument.

Gransätterrondellen i Bålsta.

Vad är grönstruktur?

Grönstrukturen tar sin utgångspunkt i det tätortsnära och består av flera olika typer av ytor som anlagda parker och gräsytor, skogar och trädgårdar, liksom vägkanter, beteshagar, åkerholmar och andra icke-hårdgjorda ytor. Tillsammans bildar de ett sammanhängande nätverk som har ekologiska, kulturella och sociala funktioner. Samhällen består av byggelsestruktur, trafikinfrastruktur och grön- och blåstruktur. För att skapa en god bebyggd miljö krävs genomtänkt planering och gestaltning där dessa tre beståndsdelar finns med. Grönstrukturen har en positiv inverkan på samhällsekonomin och bör därför ses om en strategisk investering vid planering och utvecklingen av våra orter.

Vad är ett grönstrukturprogram?

Grönstrukturprogrammet är ett strategiskt dokument som berör flera kommunala verksamheter och ska utgöra en vägledning i kommunens planering, byggande och förvaltning. Programmet anger övergripande prioriteringar och mål gällande de gröna värdena och tar inte i detalj ställning till utförande, metod eller detaljerad tidsplan. I programmets mer fördjupande kunskapsunderlag och kartsikt (huvuddokumentets del 3) beskrivs hur grönstrukturen i Håbo kommun är lokaliserad, hur den hänger samman, dess värden samt var den kan utvecklas, respektive är hotad.



10 skäl till mera grönt

Här är några exempel på ekosystemtjänster som våra gröna miljöer bidrar med, helt gratis och som är grunden för vår välfärd.



Bättre folkhälsa

Vistelse i grönområden minskar stress och psykisk ohälsa, har en positiv inverkan på immunförsvaret och bidrar till att öka livslängden.



Bättre utveckling och lärande

Undervisning utomhus ger ökad koncentrations- och inlärningsförmåga, minskar stress hos elever och förbättrar psykisk ohälsa.



Mångfald och välfärd

Variierande och sammanlänkade grönområden ger förutsättningar för en större mångfald av växter och djur, vilket skapar motståndskraftiga ekosystem.

Vad är ekosystemtjänster?

Ekosystemtjänster är naturens ofta osynliga gratisarbete, de produkter och tjänster som naturen ger oss människor och som bidrar till vår välfärd och livskvalitet. Grundförutsättningen för fungerande ekosystemtjänster är biologisk mångfald.



Källa till energi och råvaror

Ved, grödor och biologiska restprodukter kan ge oss värme och energi, träd ger oss råvaror som virke och pappersmassa.



Rekreativa miljöer

Naturområden ger oss rekreativa miljöer för lugna promenader, motion, utflykter och båtliv. Grönska och natur erbjuder mötesplatser för människor av olika bakgrund och åldrar.

Reglering av lokalklimat

Grönska och natur bidrar lokalt till jämnare temperatur, ökad luftfuktighet, skugga och vindskydd.



Rening och reglering av vatten

Våtmarker och grönområden fördröjer, filtrerar och renar vatten från föroreningar samt förebygger översvämningar, erosion och torka.



Kulturhistoria och identitet

Grönska och natur skapar attraktiva miljöer, bidrar till den lokala identiteten och är en del av kulturarvet.



Attraktiva samhällen

Tillgängliga grönområden skapar attraktivare och mer jämlika samhällen.



Pollinering och matförsörjning

Insekter pollinerar blommande växter som utvecklar frukt, bär och frö. Naturen ger oss odlingsbar jord, fisk och jaktbart vilt.



Illustrationer: The New Division/Boverket



Fokusområden och mål

Gröna fokusområden för hållbar utveckling

Värden kopplat till grönstrukturen är omfattande och kan många gånger komma i målkonflikt med andra samhällsintressen. För att underlätta ställningstaganden pekar grönstrukturprogrammet ut 9 fokusområden med 43 långsiktiga mål med måläret 2030 som är av särskild vikt för en hållbar samhällsutveckling. Fokusområdena utgår från övergripande gröna mål och ställningstagande på internationell, nationell, regional, och kommunal nivå. Dessa ska vara vägledande i arbetet med en långsiktigt hållbar planering, utveckling och förvaltning av Håbo kommuns gröna miljöer.

Genomförande

Grönstrukturprogrammets fokusområden och mål riktar sig främst till Håbo kommuns olika förvaltningar och verksamheter samt kommunala bolag, men kan även vara ett riktmärke gällande gröna värden för olika företag som som är eller vill etablera sig i kommunen.

Varje förvaltning har ett ansvar att bryta ner grönstrukturprogrammets mål som berör den egna verksamheten och implementera dem i den årliga verksamhetsplaneringen. Grönstrukturprogrammet berör alla kommunens förvaltningar och en samverkan och samordning krävs för att uppnå uppsatta mål. Ansvaret för genomförande ligger på respektive förvaltningschef. Uppföljning ska göras varje år i samband med kommunens årliga miljö- och hållbarhetsuppföljning och ska rapporteras i samband med årsbokslutet.

Vi behöver fokusera arbetet.

Fokusområde 1

Relaterade globala mål



Integrera ekosystemtjänster i planering, byggande och förvaltning

Enligt ett av etappmålen till miljö kvalitetsmålen ska en majoritet av Sveriges kommuner till år 2025 integrera ekosystemtjänster i planering, byggande och förvaltning av den byggda miljön i städer och tätorter. Parker, grönområden och tätortsnära natur är i detta sammanhang en viktig förutsättning för att våra tätorter/samhällen ska vara långsiktigt hållbara, hälsofrämjande, trygga och attraktiva. Att integrera ekosystemtjänster ökar även möjligheter att tänka mångfunktionellt och hitta synergier samt lösa målkonflikter mellan olika typer av mark- och vattenanvändning.

För att integrera ekosystemtjänster i planering, byggande och förvaltning ska Håbo kommun:

- Senast 2025 ha integrerat värdet av ekosystemtjänster i kommunens fysiska planering och genomförande för en hållbar samhällsutveckling.
- Eftersträva att ny bebyggelse anpassas till befintlig miljö och utformas på ett sådant sätt att den minimerar negativ påverkan på platsens ekosystemtjänster.
- Tillvarata och stärka grönområdets naturliga förmåga till luftrening, bullerdämpning och visuellt skydd.
- Säkerställa att en lokalanpassad grönytefaktor (GYF) för allmän platsmark och kvartersmark ska användas för att styra projektering och uppföljning.

Relaterade globala mål



Fokusområde 2

Utveckla skydd och förvaltning för ett rikt växt och djurliv

Att förvalta och långsiktigt skydda naturområden och den biologiska mångfalden är en grundförutsättning för hållbar utveckling. Kommunen har en viktig roll och ett ansvar i arbetet för att bevara ett rikt växt- och djurliv genom att planera så att värdefull natur inte tas i anspråk samt att långsiktigt skydda och förvalta naturområden.

För att utveckla skydd och förvaltning för ett rikt växt och djurliv ska Håbo kommun:

- Bilda och utöka kommunala naturreservat och biotopskyddsområden motsvarande minst 140 ha för att öka andelen formellt skyddad natur.
- Prioritera markaffärer (inköp, byte) som långsiktigt kan stärka biologisk mångfald, ekosystemtjänster och allmänhetens tillgång. Tätortsnära natur är prioriterat.
- Utveckla den kommunala förvaltningen av mark så att den bidrar till att bevara och utveckla ett artrikt odlingslandskap och sandmiljöer. Områden utpekade i kommunens naturvårdsplan är prioriterade.
- Säkerställa att Håbo kommuns skogar förvaltas genom hållbara metoder med fokus på mångbruk som ger utrymme för naturvård, kulturmiljövård och rekreation.
- Säkerställa att naturreservat som förvaltas av kommunen sköts kontinuerligt enligt en gällande och uppdaterad skötselplan samt ha en regelbunden tillsyn för att bibehålla och stärka utpekade värden.
- Se till att invasiva främmande arter på EU:s lista samt nationell lista bekämpas inom det kommunala markinnehavet.
- Säkerställa att naturområden utgör en tillgång i samhällsbyggnadsprocessen. Om det inte går att undvika att naturområden ianspråk tas ska ekologisk kompensation genomföras.

Fokusområde 3

Relaterade globala mål



Utveckla väldefinierade gröna samband

För att möjliggöra för växter och djur att sprida sig i landskapet och säkra rekreativstråk för oss människor behöver grönområden hänga samman. Att ha väl sammanlänkade grönområden i våra orter är av lika stor vikt för en hållbar samhällsutveckling som en sammanhängande och effektiv transportinfrastruktur.

För att utveckla väldefinierade gröna samband ska Håbo kommun:

- Genom god planering, lovgivning och markanvändning minimera fragmentering av naturområden och bidra till att stärka de gröna sambanden med funktion för både människor och biologisk mångfald.
- Stärka och utveckla förutsättningarna för biologisk mångfald och friluftsliv i utpekade svaga gröna samband.
- Säkerställa att kommunens gröna samband har en tydlig koppling med Stockholms gröna kilar samt bidra till att stärka den regionala gröna infrastrukturen i Uppsala län.



Utsikt över Lilla Ullfjärden och Gransen.

Fokusområde 4

Relaterade globala mål



Tillvarata gröna och blå resurser för klimatanpassning

Klimatanpassning innebär att vidta åtgärder för att anpassa samhället till såväl dagens som framtida effekter av ett förändrat klimat, och därigenom minska samhällets sårbarhet. Genom att dra nytta av kommunens gröna och blå strukturer och de ekosystemtjänster de bidrar med, kan konsekvenserna för samhällsekonomin, miljön och människors hälsa och egendom begränsas.

För att tillvarata gröna och blå resurser för klimatanpassning ska Håbo kommun:

- Identifiera och så långt möjligt eliminera befintliga värmeöar i kommunens tätorter, särskilt i anslutning till förskolor, skolor och äldreboenden. Framtida värmeöar ska undvikas genom god planering och förvaltning.
- Säkerställa att grönytor i befintlig bebyggelse i så lång utsträckning som möjligt utgör en resurs i samhällsbyggnadsprocessen utifrån ett klimatanpassningsperspektiv.
- Vid planering och utveckling av bebyggelse lämnas plats för översvämningsbara ytor.
- Säkerställa att ny bebyggelse inte tillskapar nya instängda områden eller lågpunkter för att minimera och skydda från risk för översvämning.
- Säkerställa att dagvatten från befintlig och ny bebyggelse tas omhand på ett sådant sätt att metaller, närsalter och kemikalier inte når Mälaren.
Kommunens förvaltning av skog och jordbruksmark ska vara anpassad till kommande klimatförändringar.

Relaterade globala mål



Fokusområde 5

Säkerställ tätortsnära naturområden för ett rikt friluftsliv

Tillgången till attraktiv tätortsnära natur är en viktig del av en hållbar utveckling och utgör en viktig resurs i folkhälsoarbetet. En stor del av det vardagliga friluftslivet utövas i den tätortsnära naturen som finns inom rimligt avstånd från bostaden. Genom att långsiktigt säkerställa tillgången på tätortsnära natur skapas möjlighet till fysisk aktivitet, rekreation och återhämtning för alla invånare.

För att säkerställa tätortsnära naturområden för ett rikt friluftsliv ska Håbo kommun:

- Skapa förutsättningar för tre större sammanhängande tätortsnära friluftsområden i anslutning till Bålsta genom inköp av mark och/eller långsiktiga avtal för att skapa förutsättningarna för ett rikt friluftsliv i vardagen och ökad folkhälsa för alla.
- Utveckla kvalitén i den tätortsnära naturen i Bålsta, Krägga och Skokloster med avseende på skötsel som gynnar rekreationsvärden och fler friluftsanordningar samt utveckla Upplandsleden och stigstråk som uppmuntrar till utevistelse och aktivitet. Lugna områden ska särskilt värnas.
- Utveckla samverkan med andra myndigheter, markägare och aktörer för att öka förutsättningarna för ett rikt friluftsliv för invånare och besökare i Håbo kommun.



Bamseskogen intill Broby backar.

Relaterade globala mål



Fokusområde 6

Säkerställ bostadsnära och skolnära natur

Den bostadsnära och skolnära naturen är en viktig tillgång och förutsättning för kommunens invånare när det gäller folkhälsa, utomhuspedagogik, attraktivitet, avkoppling, rekreation och lokalklimat. Den bostadsnära och skolnära naturen är en viktig del i barnens infrastruktur tillsammans med bostadsgårdar, lekparkar, skolvägar och skolgårdar. Att säkerställa tillgången på bostadsnära och skolnära natur omfattar tre aspekter som alltid bör finnas med i planeringen; tillgång, nåbarhet och kvalitet. Närhet är en viktig faktor, särskilt för barn och äldre.

För att säkerställa bostadsnära och skolnära naturområden ska Håbo kommun:

- Genom långsiktigt planering och förvaltning säkerställa att kommunens invånare har tillgång till bostadsnära natur av god kvalitet inom 300 meter eller 5 minuters promenad från bostaden. Tillgängligheten till naturen säkras med gena gröna stråk mot omkringliggande naturområden.
- Säkerställa att det ska finnas varierad skolnära natur som erbjuder möjlighet till motoriska utmaningar, upptäckarglädje och naturstudier inom 200 meter från förskola och 300 meter från skola. Skolorna ska kunna nå större sammanhängande naturområden inom 1 kilometer från skolan.
- Säkerställa att barnperspektivet alltid är en del i planeringen och naturområden av vikt för skolor och förskolors verksamhet ska så långt det är möjligt undanhållas från exploatering.
- Sträva efter att friytan på en skolgård för grundskolan ska vara minst 30 kvm/barn och 40 kvm/barn för förskolan för att barnen ska ha möjlighet att utveckla lek och socialt samspel. Lekmiljöer där barn vistas längre stunder bör placeras i skuggiga till halvskuggiga lägen, helst i trädskugga.
- Skapa tillgänglighetsanpassade punkter och stråk i den bostadsnära natur för äldre och personer med funktionsvariation.

Fokusområde 7

Relaterade globala mål



Skapa attraktiva, tillgängliga och trygga parker

Attraktiva, tillgängliga och trygga parker är viktiga mötesplatser och ger plats för många olika aktiviteter – såväl rörelse som vila. Möjligheten att vistas i parker ökar människors trivsel och kan vara en viktig faktor vid val av bostad. De spelar också en viktig roll för att uppnå en hållbar tillväxt och en jämlik hälsa för kommunens invånare.

För att skapa attraktiva, tillgängliga och trygga parker ska Håbo kommun:

- Ta fram en plan för kommunens parker och klippytor med fokus på stärkta sociala och ekologiska funktioner och långsiktigt hållbar förvaltning.
- Utveckla en hållbar och attraktiv stadsdelspark i Gröna dalen som bidrar till att stärka gröna samband, klimatanpassning, biologisk mångfald och rekreation.
- Eftersträva att parker med låg lummighet får fler träd och annan vegetation som bidrar till en bättre temperaturreglering och en mer mångfunktionell parkmiljö.
- Utveckla fler tillgängliga och trygga gröna mötesplatser i parkmiljö för olika åldrar och behov.
- Genom god planering skapa förutsättningar för småskalig matproduktion.

Relaterade globala mål



Fokusområde 8

Säkerställ allmänt tillgängliga strandmiljöer

Mälaren med öar och tillhörande strandområden är en oerhört viktig tillgång för friluftsliv, folkhälsa och besöksnäring och bidrar till kommunens attraktivitet och identitet. Strandzonen bidrar även med flera viktiga ekosystemtjänster som översvämningsskydd och vattenrening som vi är beroende av för klimatanpassning och för vår produktion av dricksvatten. Att tillgängliggöra våra stränder kräver därför en hållbar och långsiktig planering och markanvändning för att inte förstöra naturliga funktioner som är av vikt för vår välfärd.

För att säkerställa en allmänt tillgänglig strandmiljö ska Håbo kommun:

- Öka allmänhetens tillgång till stranden i Bålsta på ett hållbart sätt genom att utveckla ett sammanhängande rekreativstråk från Lillsjön till Hagviken.
- Öka allmänhetens tillgång till stranden i Krägga på ett hållbart sätt genom att utveckla ett sammanhängande rekreativstråk tillsammans med lokala föreningar och företag.
- Utveckla allmänhetens tillgång till stranden mellan Hägeby, Lugnet och Skokloster slott på ett hållbart sätt genom att förstärka Upplandsleden och friluftsanordningar längs med denna.
- Utveckla strandnära och hållbara besöksmål för att stärka besöksnäringen och kommunens identitet som mälarnära kommun.
- Säkerställa att strandskyddets syften alltid värnas vid dispensprövning, lovgivning och detaljplanering. I strandområden med viktiga funktioner för klimatreglering, vattenrening och biologisk mångfald ska dessa värden prioriteras över tillgänglighet.



Synliggör identitetsskapande kulturmiljöer

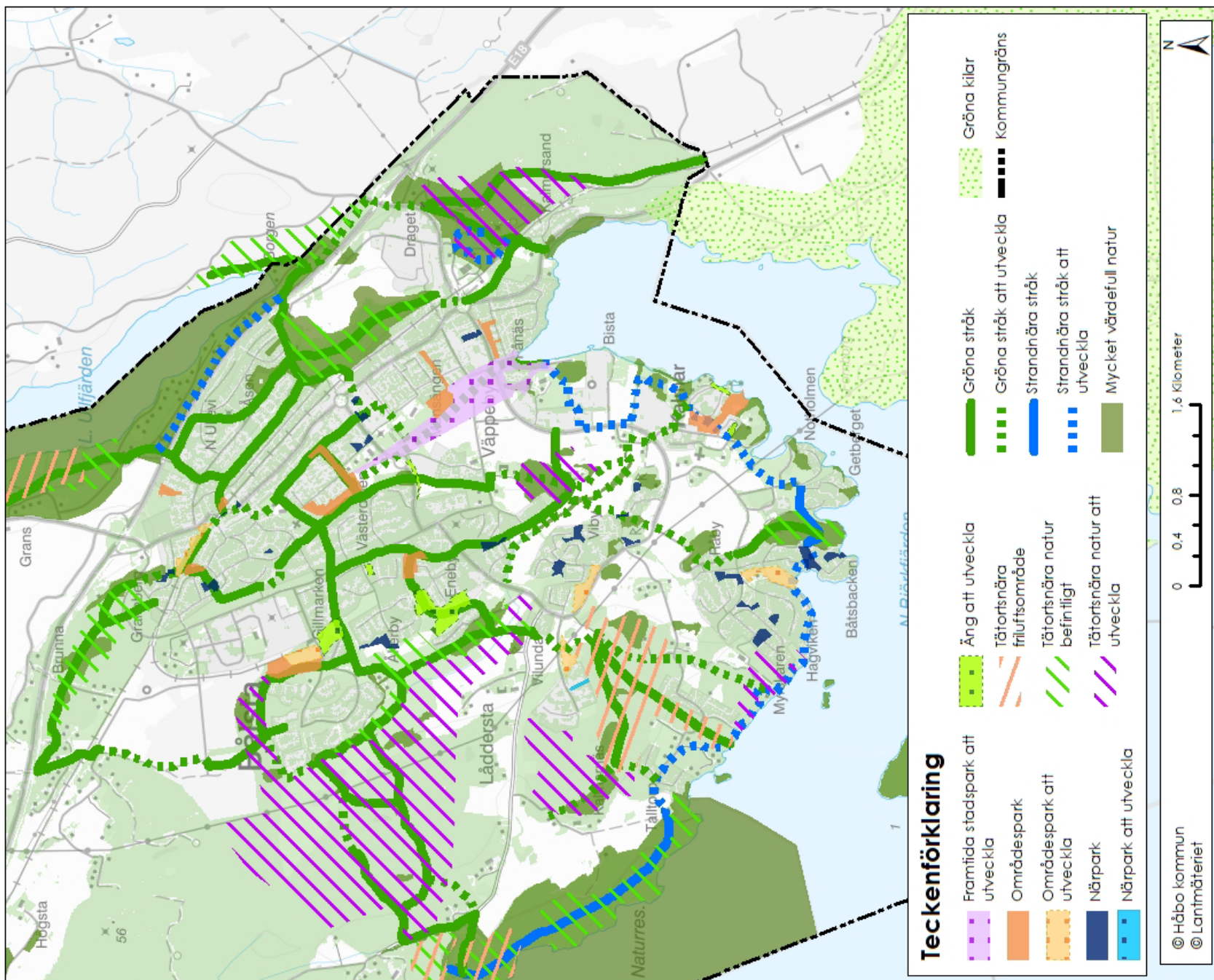
Det i hög grad kulturpåverkade landskapet i Håbo har vuxit fram under flera tusen år. Att förvalta och synliggöra Håbo kommuns rika skatt av kulturmiljöer är ett viktigt led i att stärka kommunens identitet och besöksnäring. Detta innebär bland annat restaurering och vård av landskapet kring fornlämningar, värnande av kulturhistoriska byggnader och dess omgivningar samt synliggöra genom vägvisning och informationsinsatser. Det är även viktigt att ny bebyggelse smälter bra in i omgivningen för att inte störa närområdets kulturhistoriska värden.

För att synliggöra identitetsskapande kulturmiljöer ska Håbo kommun:

- Stärka skydd och reglering kring kommunens mest värdefulla kulturhistoriska landskap och kulturmiljöer.
- Tillvarata det kulturhistoriska landskapet och dess kulturmiljöer så att de stärker kommunens identitet och besöksnäring samt bidrar till lärande.
- Synliggöra fornlämningsmiljöer i kommunen som representerar olika typer av kulturhistoriska lämningar.
- Genom samverkan med andra myndigheter, företag och föreningar verka för att Skokloster slott och dess omgivande kulturhistoriska odlingslandskap vårdas och utvecklas till ett långsiktigt hållbart besöksmål.
- Säkerställa att Håbo kommuns kulturmiljöprogram Mälarbygd att förvalta utgör ett kunskapsunderlag och vägledning i kommunens planering, lovgivning och förvaltning.
- Värna och utveckla det biologiska kulturarvet. Skötsel av relevanta utpekade objekt i kommunens naturvårdsplan ska eftersträvas.



Skokloster slott.



Översiktskarta över Bästa där flera av de framtagna kartlagren har lagts samman och som ger en samlad bild av värden som kan kopplas till grönstrukturen. I programmets huvudhandling visas fler kartlager med koppling till grönstrukturen.



HÅBO
KOMMUN

Telefon: 0171-525 00
E-post: kontaktcenter@habo.se
Webb: www.habo.se